



# «Травматизм за 2023 год»

Андина Ирина Васильевна – главный технический инспектор труда Федерации профсоюзов Республики Татарстан





## Нормативно правовые акты (НПА)

- Трудовой кодекс РФ
- Приказ Минтруда России от 20.04.2022 №223н «Об утверждении Положения об особенностях расследования несчастных случаев на производстве в отдельных отраслях и организациях, форм документов, соответствующих классификаторов, необходимых для расследования несчастных случаев на производстве»

**!** Постановление Минтруда России от 24.10.2002 №73, в соответствии с которым ранее составлялись формы, необходимые для учета и оформления расследование несчастных случаев на производстве **утратило свою силу и не подлежит применению с 01 сентября 2022 г.**





## Категории тяжести несчастных случаев на производстве

Легкие

Тяжелые

Со смертельным исходом

Групповые (пострадало 2 и более человек)

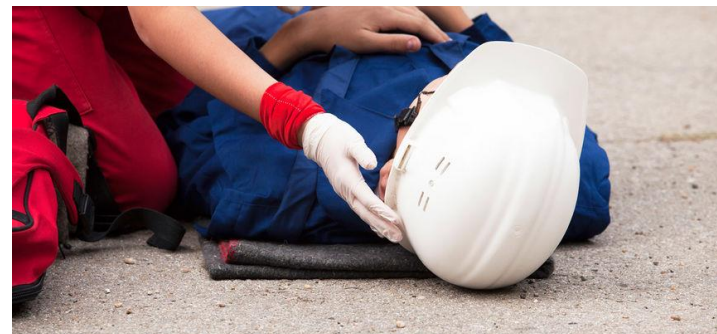




## Какие несчастные случаи на производстве подлежат расследованию

### 2. Несчастный случай произошел с сотрудником во время:

- исполнения трудовых обязанностей
- выполнения поручений начальника
- совершения действий, обусловленных договором с работодателем, или в его интересах





## Какие несчастные случаи на производстве подлежат расследованию

### 3. В результате несчастного случая пострадавший (или группа пострадавших):

- получил телесные повреждения (различной степени тяжести, кроме микротравм и микроповреждений), из-за которых возникла необходимость перевода пострадавшего на другую работу
- возникла временная или стойкая утрата работоспособности
- наступила смерть пострадавшего





## Несчастные случаи не связанные с производством

- смерть работника из-за общего заболевания или в результате самоубийства, подтвержденного медучреждением и следственными органами
- смерть или повреждение здоровья, которые работник получил в состоянии алкогольного, наркотического или другого токсического опьянения (если это не связано с нарушением технологического процесса, в котором используют технические спирты, ароматические, наркотические или токсические вещества)
- инциденты, произошедшие с работником во время его незаконных действий





## Действия работодателя при несчастном случае

### ШАГ 1

#### Помочь пострадавшему

Немедленно организовать первую доврачебную помощь пострадавшему, при необходимости доставить его в медицинское учреждение, в сопровождении должностного лица либо медицинского работника

### ШАГ 2

#### Не допустить развития ЧП, сохранить обстановку

Принять неотложные меры по предотвращению развития аварийной ситуации и воздействию травмирующего фактора на других лиц





## Действия работодателя при несчастном случае

### ШАГ 3

#### Запросить в больнице сведения о тяжести повреждений

Нужно выяснить тяжесть травм, потому что от ее степени зависит, какие ведомства придется уведомлять.

**Важно!** Составляющая врачебную тайну информация может быть выдана без согласия пострадавшего, если она нужна для разбирательства несчастного случая на производстве и профессионального заболевания.

Это правило закреплено в ст.13 ФЗ «Об основах охраны здоровья граждан в РФ». Добавьте ссылку на эту статью в запрос, чтобы исключить отказ в предоставлении сведений.







**Приказ Минздравсоцразвития РФ №275 от 15.04.2005г  
«О формах документов, необходимых для расследования несчастных  
случаев на производстве»**



Приложение №1

к приказу Минздравсоцразвития Р Ф от 15 апреля 2005г. № 275

Медицинская документация  
Учетная форма №315/у

Наименование медицинской  
организации (штамп)

**МЕДИЦИНСКОЕ ЗАКЛЮЧЕНИЕ  
о характере полученных повреждений здоровья в результате  
несчастливого случая на производстве и степени их тяжести**

Выдано \_\_\_\_\_  
(название организации (индивидуального предпринимателя), по запросу которой(ого) выдается медицинское заключение)

в том, что пострадавший \_\_\_\_\_ поступил  
(фамилия, имя, отчество, возраст, занимаемая должность (профессия) пострадавшего)

в \_\_\_\_\_  
(название медицинской организации, ее структурного подразделения, куда поступил) пострадавший, дата и время поступления  
(обращения)

Диагноз и код диагноза по МКБ-10 \_\_\_\_\_  
(с указанием характера и локализации повреждений здоровья)

Согласно **Схеме определения степени тяжести повреждения здоровья при несчастных случаях на производстве** указанное повреждение относится к  
категории \_\_\_\_\_

(указать степень тяжести травмы: тяжелая, легкая, нужное - вписать)

Зав. отделением  
( или главный врач) \_\_\_\_\_  
(подпись) (фамилия, имя, отчество)

Лечащий врач \_\_\_\_\_  
Дата (подпись) (фамилия, имя, отчество)

М.П.



## Действия работодателя при несчастном случае

### ШАГ 4

#### Известить государственные органы

От тяжести травм зависит список ведомств, которые нужно известить о происшествии, и срок уведомления

**Важно! Дополнительно о несчастном случае нужно сообщить родственникам любым доступным способом**





## Действия работодателя при несчастном случае

### ШАГ 5

#### Создать комиссию, провести разбирательство

Незамедлительно сформировать комиссию, желательно в 1 сутки после того, как произошел несчастный случай. **Число участников должно быть нечетным, минимум 3 человека.**

В состав комиссии нельзя включать должностные лица, которые непосредственно несут ответственность за соблюдение требований ОТ на участке или объекте, где произошел несчастный случай





Срок расследования несчастных случаев на производстве исчисляется с даты издания распоряжения о создании комиссии и зависит от тяжести повреждений:

- легкие – **3 календарных дня**
- тяжелые, смертельные – **15 дней**
- пострадавший заявил о ранее неизвестном руководству НСП – **месяц**

Глава комиссии имеет право продлить сроки на 15 дней, чтобы провести дополнительные проверки или получить соответствующие заключения





## Особый состав комиссии по расследованию несчастных случаев на производстве для отдельных отраслей, организаций, категорий работников

- объекты электроэнергетики и теплоснабжения
- объекты, которые используют атомную энергию
- объекты ж/д транспорта
- организации с особым режимом охраны
- дипломатические представительства и консульства
- не находящиеся в полете воздушные суда
- граждан, которые ликвидируют последствия ЧС
- дистанционные работники





## В ходе разбирательства комиссия может:

- опрашивать очевидцев
- изучать состояние механизмов, оборудования
- устанавливать соответствие процесса производства нормам ОТ
- проверять СИЗ, инструменты
- запрашивать информацию в Ростехнадзоре, прокуратуре, ГИБДД

Проводить опросы можно дистанционно, в т.ч. с применением видеоконференцсвязи

! Опрос несовершеннолетнего допустим только при участии родителей или опекунов

На основе полученной информации составляют акты и протоколы





## Работодатель обязан предоставить комиссии:

- транспорт
- служебное помещение
- необходимые для расследования СИЗы
- любую информацию, полученную с систем наблюдения и контроля





## Действия работодателя при несчастном случае

### ШАГ 6

#### Оформить итоги расследования несчастных случаев

- 1. Актом о расследовании.** Указывают связан несчастный случай с производством или нет, а также причины, нарушителей, меры по устранению причин происшествия. Документ составляют по форме №5 из Приказа Минтруда №223н с использованием кодов из приложения №3
- 2. Актом о несчастном случае на производстве по форме Н-1** ИЗ Приказа Минтруда. Документ должен содержать причины НСП, указание на нарушенные законы и нормативно-правовые акты, степень вины пострадавшего, если он допустил грубую неосторожность







УТВЕРЖДАЮ

\_\_\_\_\_  
(подпись, фамилия, инициалы  
работодателя (его представителя)  
"\_\_\_" \_\_\_\_\_ 20\_\_ г.  
Печать (при наличии печати)

АКТ N \_\_\_\_\_  
о несчастном случае на производстве

Код 3.01.

1. Дата несчастного случая

\_\_\_\_\_  
(число, месяц, год)

1.1. Время происшествия несчастного случая

Код 3.02.

\_\_\_\_\_  
(местного времени)

1.2. Количество полных часов от начала работы

Код 3.03.

\_\_\_\_\_  
(часы)

2. Организация (работодатель), работником которой является (являлся)  
пострадавший

ИНН ОКВЭД

\_\_\_\_\_  
(наименование организации, адрес в пределах места

Код 3.04

нахождения юридического лица, идентификационный номер

\_\_\_\_\_  
налогоплательщика, ведомственная и отраслевая принадлежность  
(код основного вида экономической деятельности по ОКВЭД), численность  
работников; фамилия, инициалы работодателя - физического лица, его  
регистрационные данные)

Наименование структурного подразделения \_\_\_\_\_

3. Организация (физическое лицо), направившая (-ее) работника \_\_\_\_\_

ИНН ОКВЭД

\_\_\_\_\_  
(наименование организации, адрес в пределах места

Код 3.04

нахождения юридического лица, идентификационный номер

\_\_\_\_\_  
налогоплательщика ведомственная и отраслевая принадлежность (код  
основного вида экономической деятельности по ОКВЭД); фамилия, инициалы  
физического лица, его регистрационные данные)

4. Лица, проводившие расследование несчастного случая: \_\_\_\_\_

\_\_\_\_\_  
(фамилия, инициалы, должности и место работы)

5. Сведения о пострадавшем:

5.1. Фамилия, имя, отчество (при наличии) \_\_\_\_\_

5.2. Пол (мужской, женский) \_\_\_\_\_

Код 3.05.

5.3. Дата рождения \_\_\_\_\_

Код 3.06.

5.4. Профессиональный статус \_\_\_\_\_

Код 3.12

5.5. Статус занятости \_\_\_\_\_

Код 3.13

5.6. Профессия (должность) \_\_\_\_\_

Код 3.14.

5.7. Стаж работы, при выполнении которой произошел несчастный случай

\_\_\_\_\_  
(число полных лет и месяцев)

\_\_\_\_\_, в том числе в данной организации

Код 3.07.

\_\_\_\_\_  
(число полных лет и месяцев)

5.8. Семейное положение \_\_\_\_\_

\_\_\_\_\_  
(состав семьи, фамилии, инициалы, возраст членов семьи, находящихся на





6. Сведения о проведении инструктажей и обучения по охране труда:

6.1. Вводный инструктаж \_\_\_\_\_  
(число, месяц, год)

6.2. Инструктаж на рабочем месте (первичный, повторный, внеплановый, целевой) по профессии \_\_\_\_\_  
(нужное подчеркнуть)  
или виду работы, при выполнении которой произошел несчастный случай \_\_\_\_\_  
(число, месяц, год)

6.3. Стажировка: \_\_\_\_\_  
(указывается период прохождения стажировки; если не проводилась указывается "не проводилась")

6.4. Обучение по охране труда по профессии или виду работы, при выполнении которой произошел несчастный случай: \_\_\_\_\_  
(указывается период обучения; если не проводилось указывается "не проводилось")

6.5. Проверка знаний требований охраны труда по профессии или виду работы, при выполнении которой произошел несчастный случай: \_\_\_\_\_  
(число, месяц, год, N протокола)

7. Сведения о проведении медицинских осмотров и освидетельствований (указываются, если по профессии или виду работы, при выполнении которой произошел несчастный случай, требуется проведение соответствующих медицинских осмотров и освидетельствований в случаях, предусмотренных трудовым законодательством и иными нормативными правовыми актами, содержащими нормы трудового права):

7.1. Медицинский осмотр (предварительный, периодический): \_\_\_\_\_  
(нужное подчеркнуть) (число, месяц, год)  
(если проведение медицинского осмотра не требуется указывается "не требуется")

7.2. Психиатрическое освидетельствование \_\_\_\_\_

7.3. Предсменный, (предполетный) медицинский осмотр: \_\_\_\_\_  
(нужное подчеркнуть) (число, месяц, год)  
(если проведение медицинского осмотра не требуется указывается "не требуется")

8. Краткая характеристика места (объекта), где произошел несчастный случай:

8.1. Место происшествия: \_\_\_\_\_  
(краткое описание места происшествия с указанием адреса места происшествия)

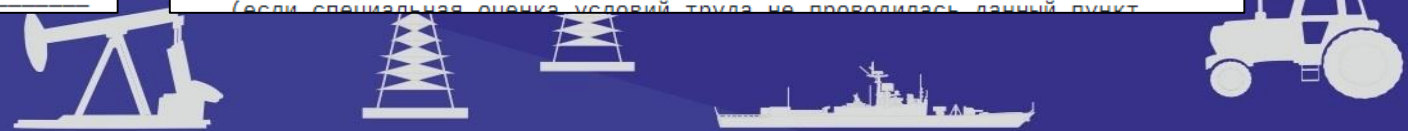
8.2. Опасные и (или) вредные производственные факторы: \_\_\_\_\_  
(указываются опасные и (или) вредные производственные факторы со ссылкой на сведения, содержащиеся в протоколе осмотра места несчастного случая)

8.3. Оборудование, использование которого привело к несчастному случаю (при наличии): \_\_\_\_\_  
(наименование, тип, марка, год выпуска, организация - изготовитель)

8.4. Сведения о проведении специальной оценки условий труда: \_\_\_\_\_  
(с указанием индивидуального номера рабочего места, класса (подкласса) условий труда) если специальная оценка условий труда не проводилась указывается "не проводилась"

8.5. Сведения об организации, проводившей специальную оценку условий труда рабочих мест \_\_\_\_\_  
(наименование, ИНН)

(если специальная оценка условий труда не проводилась, данный пункт не заполняется)





8.5. Сведения об организации, проводившей специальную оценку условий труда рабочих мест

ИНН

(наименование, ИНН)

(если специальная оценка условий труда не проводилась данный пункт не заполняется)

8.6. Сведения о проведенной оценке профессиональных рисков на рабочем месте:

(дата проведения; локальный нормативный акт организации, в котором отражены данные о проведенной оценке профессиональных рисков на рабочем месте и (или) на месте (объекте), где произошел несчастный случай; сведения об ознакомлении пострадавшего с результатами оценки профессиональных рисков) (если оценка профессиональных рисков на рабочем месте не проводилась указывается "не проводилась")

8.7. Сведения об обеспечении пострадавшего средствами индивидуальной защиты:

(указываются сведения о выдаче и получении пострадавшим средств индивидуальной защиты)

9. Обстоятельства несчастного случая:

(краткое изложение обстоятельств, предшествовавших несчастному случаю, описание событий и действий пострадавшего и других лиц, связанных с несчастным случаем, и другие сведения, установленные в ходе расследования)

9.1. Вид происшествия \_\_\_\_\_  
указывается вид (тип) несчастного случая

Код 1.

9.2. Характер полученных повреждений и орган, подвергшийся повреждению, медицинское заключение о тяжести повреждения здоровья:

Код МКБ

Код 3.01.

9.3. Нахождение пострадавшего в состоянии алкогольного, наркотического или иного токсического опьянения:

(нет, да - указывается состояние и степень опьянения)

в соответствии с заключением по результатам медицинского освидетельствования с указанием его реквизитов)

9.4. Очевидцы несчастного случая:

(фамилия, инициалы, постоянное место жительства, телефон, электронный адрес)

10. Причины несчастного случая: \_\_\_\_\_  
(указываются основная и сопутствующие

Основная Код 2.

Сопутств. Код 2.

причины несчастного случая

со ссылками на нарушенные требования законодательных и иных нормативных правовых актов, локальных нормативных актов

11. Лица, допустившие нарушение требований охраны труда:

(фамилия, инициалы, должность (профессия) с указанием требований





11. Лица, допустившие нарушение требований охраны труда: \_\_\_\_\_

(фамилия, инициалы, должность (профессия) с указанием требований

законодательных, иных нормативных правовых и локальных нормативных актов,

предусматривающих обязанности по соблюдению требований по охране труда и

их ответственность за нарушения, явившиеся причинами несчастного случая,

указанными в пункте 10 настоящего акта; при установлении факта грубой

неосторожности пострадавшего в порядке, определенном Трудовым кодексом

Российской Федерации, указывается степень его вины в процентах)

Организация (работодатель), работниками которой являются данные лица \_\_\_\_\_

(наименование, адрес организации, инициалы физического лица)

12. Мероприятия по устранению причин, способствующих наступлению несчастного случая, сроки:

(указываются содержание мероприятий и сроки их выполнения)

Подписи лиц, проводивших расследование несчастного случая:

\_\_\_\_\_ (подпись, фамилия, инициалы, дата)

\_\_\_\_\_ (подпись, фамилия, инициалы, дата)

\_\_\_\_\_ (подпись, фамилия, инициалы, дата)

Сведения о вручении (направлении) данного Акта о несчастном случае на производстве пострадавшему, законному представителю или иному доверенному лицу

\_\_\_\_\_

\_\_\_\_\_





Акты подписывают все участники комиссии. Работодатель должен хранить документы **в течение 45 лет**

Для учета несчастных случаев на производстве все оформленные НСП **следует заносить в журнал** формы №11 из Приказа Минтруда №223н.





## Действия работодателя при несчастном случае

### ШАГ 7

#### Отчитаться о расследовании в госорганы

Материалы изучения происшествия работодатель должен передать в государственные инстанции в 3 календарных дня по завершении расследования.





## Ответственность работодателя на нарушения в расследовании несчастных случаев

Нарушение	Статья КоАП, которая устанавливает ответственность	Штраф (руб)
Соккрытие страховой ситуации	15.34	Для должностных лиц – от 500 до тысячи Для юридических лиц – от 5 до 10 тыс.
Невыполнение требований ОТ	5.27.1	Для должностных лиц, ИП – от 2 до 5 тыс. Для организаций – от 50 до 80 тыс.
Непредоставление отчета в Росстат	13.19	Для должностных лиц – от 10 до 20 тыс. Для юридических лиц – от 20 до 70 тыс.

За нарушение требований безопасности, которое привело к тяжелому, смертельному и групповому несчастному случаю, для директора или специалиста по ОТ может наступить уголовная ответственность по ст. 143 УК РФ





## Дополнительное расследование несчастных случаев

Дополнительное расследование ГИТ проводит в следующих случаях:

1. Если от пострадавшего или его представителя, а, в случае смерти пострадавшего, от его близких родственников или лиц, находившихся на его иждивении, поступила жалоба, заявление или другое обращение о несогласии с выводами комиссии
2. Если ГИТ были получены сведения, которые свидетельствуют о нарушении порядка расследования







## Приказ Минтруда России от 20.04.2022 г. № 223н

**Положение об особенностях расследования несчастных случаев на производстве в отдельных отраслях и организациях, форм документов, соответствующих классификаторов, необходимых для расследования несчастных случаев на производстве**

Зарегистрирован в Минюсте России 01.06.2022 г.





**Спасибо за внимание!**

**Работы Вам без травм и аварий!**

